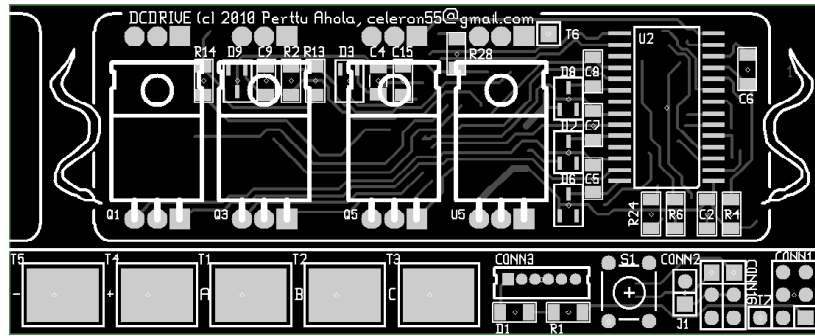


# DCDRIVE2 w/ Random stepper SW



## 1. Kytkennät

- GND, 0V
- + Käyttöjännite, reguloitu 18 - 44V. Mitä isompi, sitä isommat jäähdytyslevyt. Virtaa vaaditaan vähän yli puolet asetetusta virta-asetuksesta.
- A Puna-valkoinen., Keltainen
- B Musta-valk., Punainen, Oranssi, Kelta-valk. (bipolaarisessa kaksi johtoa tulee tähän)
- C Musta, Oranssi-valkoinen.

## 2. Jäähdytyslevy

Jäähdytettävien TO220-koteloiden metallipinnat ovat eri jännitetasoissa, joten ne pitää eristää jäähdytyslevystä ja toisistaan. 24 voltilla jäähdytykseksi pitäisi riittää hyvin n. 10°C / W levy per puoli, joka tarkoittaa kuvassa olevan kaltaista, jossa koko matkalla rivoitus, tai vastaavaa (kuvassa oleva käy nipinnapin)

## 3. Käytettävä moottori

200 askelta/kierros, n. 0.5 - 1.5 Ohm A-B ja B-C välillä. Laite ei hajoa väärinkytkemisestä.

Kytkeäköihin yllä on merkitty PACIFIC-tyyppisen unipolaarisen moottorin johtojen värit.

## 4. 1-4A virran säätö

Laite ilmoittaa valitun virta-asetuksen heti virtojen kytkemisen jälkeen lediä vilkuttamalla. Asetusta voi vaihtaa pitämällä painiketta pohjassa virrat kytkiessä. Tällöin asetusta vaihtuu ja lisäpainallukset muuttavat arvoa lisää. Asetuksen tekemisen jälkeen virrat on kytkettävä pois, tämän jälkeen toiminta jatkuu normaalisti.

## 5. Muut ominaisuudet

### 0.5.1. Liikalämpösuoja

Liikalämpösuojan kytkettyessä päälle ledi vilkkuu nopeasti ja laite käynnistyy toistuvasti uudelleen 5 sekunnin kuluttua niin kauan kuin lämpötila on liian korkea. Rajan pitäisi olla n. 80°C, tosin ei mitattu.

